

MODELOS DE PREVISÃO DE DEMANDA: UM ESTUDO TEÓRICO

Denislaine Regina Cordeiro, EPA, UNESPAR/Campus de Campo Mourão,
denislaine.rc@gmail.com

Maria Laura Barbosa, EPA, UNESPAR/Campus de Campo Mourão,
mariavblaura@gmail.com

Rony Peterson Rocha, EPA, UNESPAR/Campus de Campo Mourão
ronypeterson_eng@hotmail.com

INTRODUÇÃO

As organizações tem buscado meios para desenvolver seus processos produtivos da melhor forma possível, tendo como propósito melhorar os índices de qualidade e produtividade nos seus processos e atender as exigências e necessidade de seus clientes. Nesse contexto, uma área que tem grande relevância dentro da organização é o Planejamento, Programação e Controle da Produção (PPCP) que busca de forma contínua, melhorias na produtividade.

O PPCP segundo Tubino (2009) trata de decisões sobre gerir estoques, emitir ordens de produção, acompanhamento da produção e definição das quantidades a produzir. Essas decisões segundo Fernandes e Filho (2010) podem ser tomadas geralmente em curto prazo (três meses), médio prazo (três a dezoito meses) e longo prazo (acima de dezoito meses).

Neste trabalho o foco é apresentar uma das atividades desenvolvidas pelo PPCP, sendo esta, a Previsão da Demanda (PD). De acordo com Tubino (2009) a PD busca atender os objetivos específicos de uma empresa, servindo como base para o planejamento estratégico da organização, auxiliando nas áreas de produção, vendas e finanças, possibilitando prever o futuro e planejar suas ações.

Diante da relevância da PD para área como produção, vendas e finanças, o objetivo desse estudo é de mostrar uma revisão de literatura das pesquisas no âmbito nacional e internacional desenvolvida na área de PPCP, sobre PD. No presente estudo realizou-se um levantamento e estratificação do emprego da PD em Pequenas Empresas (PE), Médias Empresas (ME) e Grandes Empresas (GE), bem como, Setor de Aplicação, Tipos de Previsão, os *softwares/linguagens/solvers*, modelos e/ou técnicas empregados na realização da PD.

MATERIAIS E MÉTODOS

A pesquisa classifica-se quanto aos fins como descritiva devido à série de informação apresentado de cada trabalho da Revisão Bibliométrica (RB), exploratória, em consequência das buscas de diferentes trabalhos sobre PD, e explicativa por mostrar a relevância da PD nas organizações.

Quanto ao método de abordagem, a pesquisa pode ser considerada como de ordem quali-quantitativa. Qualitativa devido à realização da RB sobre PD, como também, feito o levantamento e interpretação dos dados referente aos trabalhos encontrados. Quantitativa, pois, utilizou-se de gráficos comparativos na apresentação dos resultados decorrentes do estudo bibliométrico e sistêmico abordado nesse trabalho.

Quanto aos meios, a pesquisa classifica-se como bibliográfica, visto que, para a elaboração deste trabalho, utilizaram-se livros, artigos científicos, dissertações, teses e trabalhos de graduação sobre PD.

A busca por trabalhos foi realizada em âmbito nacional e em três bases de dados com publicações indexadas: *Scientific Electronic Library Online (SciELO)*, *Science Direct e Directory of Open Access Journals (DOAJ)*. Realizou-se um levantamento de artigos, o qual foi pesquisado trabalhos com as seguintes palavras chaves “Previsão de Demanda (PD), Técnicas de PD, Método de PD, Modelos de PD” entre os anos de 2007 a 2017.

Desta forma, 26 trabalhos foram identificados nas três bases. Entretanto apenas 20 foram selecionados, pois, condiziam com os conteúdos relacionados aos objetivos dessa pesquisa sobre PD, assim, os trabalhos foram estruturados conforme o nível de atuação da PD abordado na pesquisa, sendo eles: Setor de Aplicação; Tipo de Previsão (Previsão de Família Agregada (FA) e/ou Família Desagregada (FD)), os *softwares*, modelos ou técnicas empregados para realização da PD para PMGEs. Os trabalhos encontrados tratavam-se de estudos de casos e estudos teóricos.

RESULTADOS E DISCUSSÕES

Com base nos 20 trabalhos encontrados sobre a temática relacionada a PD, verificou-se que 16,67% abordaram o PD em Pequenas Empresas (PE), 12,5% em Médias Empresas (ME), 29,17% em Grandes Empresas (GE) e, 41,67% dos estudos levantados não especificaram o tamanho da empresa.

Referente ao Tipo de Previsão (TP), 50% dos trabalhos levantados mencionou o TP como sendo, Previsão de Família Agregada (FA) e 50% para Previsão de Família Desagregada (FD). Nas Figuras 1, 2 e 3 são apresentados alguns resultados da pesquisa.

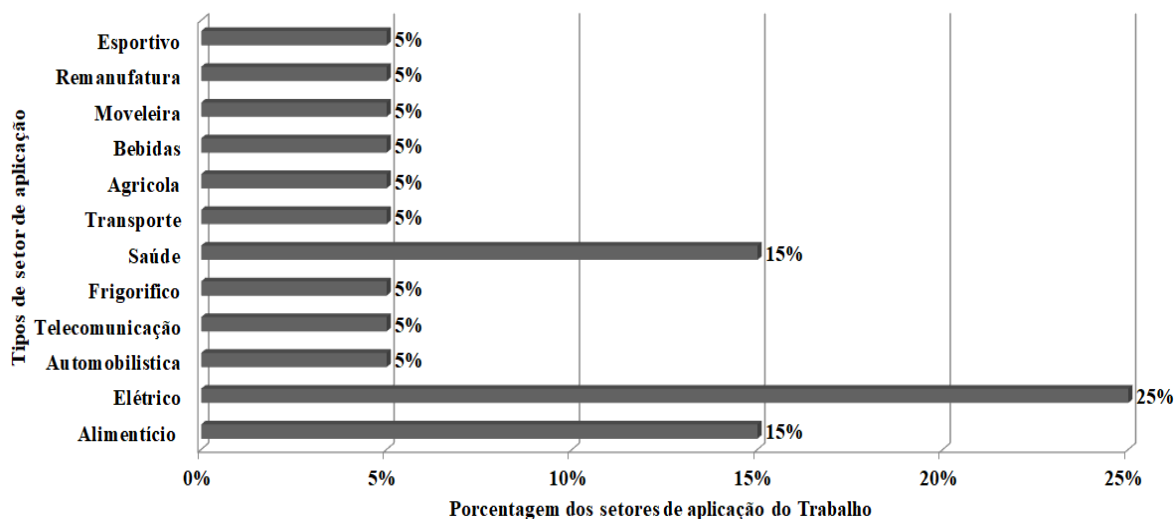


Figura 1 – Porcentagem dos tipos de setores utilizada nos trabalhos. Fonte: Próprios autores.

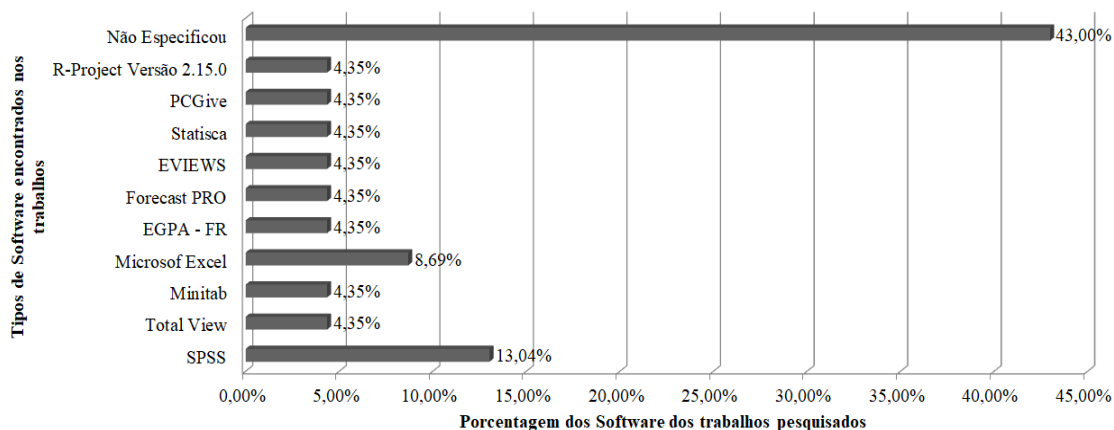


Figura 2 – Porcentagem dos *softwares/linguagens/solvers* utilizados nos trabalhos sobre PD. Fonte: Próprios autores.

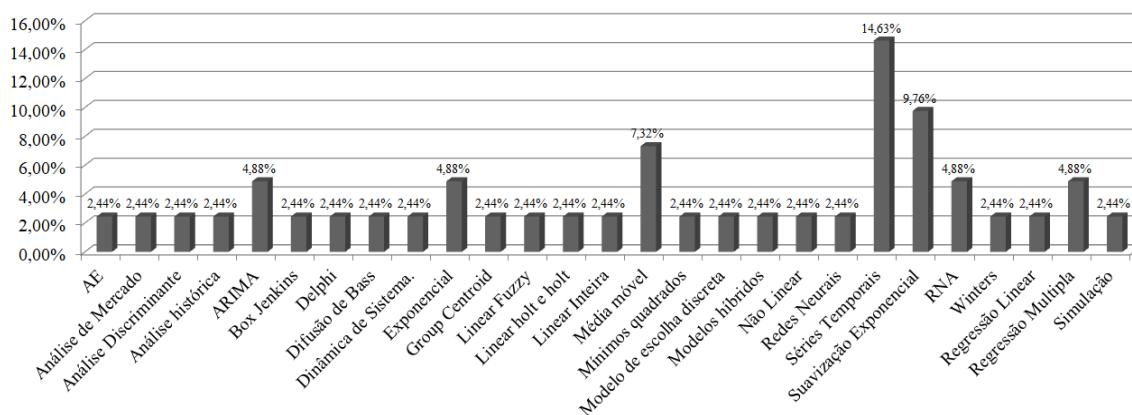


Figura 3 – Porcentagem dos tipos de modelos encontrados nos trabalhos pesquisados sobre PD. Fonte: Próprios autores.

CONSIDERAÇÕES FINAIS

Pode-se identificar que a PD desenvolve um papel importante nas organizações, por auxiliar em várias áreas e por possibilitar prever o futuro e planejar suas ações, por meios de modelos matemáticos, estratégias e *Software*.

REFERÊNCIAS

FERNANDES, F, C, F,; GODINHO FILHO, M. **Planejamento e Controle da Produção: dos fundamentos ao essencial**. São Paulo: Atlas, 2010.

TUBINO, D. F. **Planejamento e Controle da Produção: Teoria e Prática**. 2. ed. São Paulo: Atlas S. A., 2009.